

Statut Szpitala Specjalistycznego im. Ludwika Rydygiera w Krakowie – lecznictwo ambulatoryjne

STATUT

Szpitala Specjalistycznego im. Ludwika Rydygiera w Krakowie – lecznictwo ambulatoryjne

tekst jednolity

Marszałek
Województwa Małopolskiego

Łukasz Smółka

SPIS TREŚCI

ROZDZIAŁ I

Postanowienia ogólne

ROZDZIAŁ II

Cele i zadania Ambulatorium

ROZDZIAŁ III

Organy Ambulatorium

ROZDZIAŁ IV

Struktura organizacyjna Ambulatorium

ROZDZIAŁ V

Gospodarka finansowa Ambulatorium

ROZDZIAŁ VI

Postanowienia końcowe

Marszałek
Województwa Małopolskiego

Łukasz Smółka

ROZDZIAŁ I POSTANOWIENIA OGÓLNE

§ 1.

1. Szpital Specjalistyczny im. Ludwika Rydygiera w Krakowie sp. z o.o. zwany dalej Spółką, jest podmiotem leczniczym w rozumieniu ustawy z dnia 15 kwietnia 2011 r. o działalności leczniczej.
2. Spółka prowadzi zakład leczniczy pod nazwą Szpital Specjalistyczny im. Ludwika Rydygiera w Krakowie – lecznictwo ambulatoryjne, zwane dalej Ambulatorium.
3. Ambulatorium jest zakładem leczniczym podmiotu leczniczego w rozumieniu ustawy z dnia 15 kwietnia 2011 r. o działalności leczniczej.
4. W Ambulatorium wykonywane są świadczenia podstawowej i specjalistycznej opieki zdrowotnej oraz świadczenia z zakresu rehabilitacji leczniczej, udzielane w warunkach niewymagających ich udzielania w trybie stacjonarnymi całodobowym.
5. Ambulatorium jest wyodrębnionym zespołem składników majątkowych, za pomocą którego Szpital Specjalistyczny im. Ludwika Rydygiera w Krakowie spółka z o.o. wykonuje działalność leczniczą w rodzaju ambulatoryjne świadczenia zdrowotne.

§ 2.

Ambulatorium podlega wpisowi do rejestru podmiotów wykonujących działalność leczniczą prowadzonego przez Wojewodę Małopolskiego.

§ 3.

Organem założycielskim i właścicielem Ambulatorium jest spółka z ograniczoną odpowiedzialnością działająca pod firmą Szpital Specjalistyczny im. Ludwika Rydygiera w Krakowie sp. z o.o., której jedynym udziałowcem jest Województwo Małopolskie.

§ 4.

Siedzibą Ambulatorium jest miasto Kraków.

§ 5.

Ambulatorium działa na obszarze Rzeczypospolitej Polskiej.

§ 6.

Ambulatorium działa na podstawie:

- 1) Aktu założycielskiego spółki z ograniczoną odpowiedzialnością działającą pod firmą Szpital Specjalistyczny im. Ludwika Rydygiera w Krakowie sp. z o.o. z dnia 18 lutego 2010 r. Repertorium A Nr 1372/2010 ze zm. (t.j. Rep. A Nr 9735/2017 ze zm.);
- 2) niniejszego Statutu;
- 3) Regulaminu Organizacyjnego Podmiotu Leczniczego;
- 4) ustawy z dnia 15 kwietnia 2011 r. o działalności leczniczej (t.j. Dz.U.2018.2190 ze zm.);
- 5) ustawy z dnia 27 sierpnia 2004 r. o świadczeniach opieki zdrowotnej finansowanych ze środków publicznych (t.j. Dz.U.2019.1373 ze zm.);
- 6) ustawy z dnia 29 września 1994 r. o rachunkowości (t.j. Dz.U.2019.351 ze zm.);
- 7) innych powszechnie obowiązujących przepisów prawa.

ROZDZIAŁ II CELE I ZADANIA AMBULATORIUM

§ 7.

1. Podstawowym celem Ambulatorium jest udzielanie mieszkańcom Województwa Małopolskiego, a także innych regionów Rzeczypospolitej Polskiej, najwyższej jakości

Marszałek
Województwa Małopolskiego

Łukasz Smółka

świadczeń zdrowotnych, połączonych z edukacją zdrowotną oraz działaniami w zakresie promocji zdrowia służących zachowaniu, ratowaniu, przywracaniu lub poprawie zdrowia oraz podejmowanie innych działań medycznych wynikających z procesu leczenia lub przepisów regulujących zasady ich wykonywania.

2. Ambulatoryjne świadczenia zdrowotne obejmują świadczenia podstawowej i specjalistycznej opieki zdrowotnej oraz świadczenia z zakresu rehabilitacji leczniczej, udzielane w warunkach niewymagających ich udzielania w trybie stacjonarnym i całodobowym w odpowiednio urządzonym, stałym pomieszczeniu. Udzielanie tych świadczeń może się odbywać w pomieszczeniach zakładu leczniczego i w miejscu pobytu pacjenta.
3. Ambulatoryjne świadczenia zdrowotne obejmują także badania diagnostyczne wykonywane w celu rozpoznania stanu zdrowia i ustalenia dalszego postępowania leczniczego.

§ 8.

W szczególności do zadań Ambulatorium należy:

- 1) udzielanie świadczeń podstawowej i specjalistycznej opieki zdrowotnej;
- 2) udzielanie świadczeń z zakresu rehabilitacji leczniczej, które udzielane są w warunkach niewymagających ich udzielania w trybie stacjonarnym całodobowym;
- 3) działania diagnostyczne i analityki medycznej;
- 4) badania i terapia psychologiczna;
- 5) udział w prowadzonych przez jednostki administracji rządowej i samorządowej analizach potrzeb zdrowotnych społeczeństwa w obszarze działania Szpitala;
- 6) współpraca z ośrodkami naukowo-dydaktycznymi w organizowaniu oraz prowadzeniu szkolenia przed i podyplomowego oraz doskonalenia zawodowego kadr medycznych, a także administracji służby zdrowia;
- 7) współpraca z placówkami naukowo-badawczymi w organizowaniu oraz prowadzeniu badań naukowych w dziedzinach będących przedmiotem działalności podstawowej Szpitala;
- 8) prowadzenie działalności profilaktycznej, szerzenie oświaty zdrowotnej oraz promocja zdrowia, w tym medycyna pracy;
- 9) podejmowanie działań uwzględniających misję i cele strategiczne Szpitala, ukierunkowanych na podnoszenie jakości realizowanych przez Szpital zadań, minimalizowanie negatywnego oddziaływania na środowisko, poprawę bezpieczeństwa i higieny pracy, przestrzeganie zasad bezpieczeństwa informacji;
- 10) realizacja dodatkowych zadań wskazanych przez podmiot tworzący/Zarząd Spółki;
- 11) realizacja zadań dydaktycznych i badawczych w powiązaniu z udzielaniem świadczeń zdrowotnych i promocją zdrowia, w tym wdrażanie nowych technologii medycznych oraz metod leczenia.

§ 9.

Ambulatorium realizuje zadania obronne wynikające z odrębnych przepisów lub zleconych przez organ prowadzący, obejmujących działanie w przypadku wystąpienia sytuacji kryzysowych, stanów nadzwyczajnych, zagrożenia bezpieczeństwa państwa i w czasie wojny.

§ 10.

Ambulatorium udziela świadczeń zdrowotnych w następujących rodzajach i zakresach:

1. Ambulatoryjne świadczenia zdrowotne
 - 1) podstawowa opieka zdrowotna:
 - a) świadczenia lekarza POZ,
 - b) świadczenia pielęgniarki POZ,
 - c) świadczenia położnej POZ,
 - d) nocna świąteczna opieka zdrowotna;
 - 2) ambulatoryjna opieka specjalistyczna:
 - a) świadczenia w zakresie chirurgii ogólnej,

Marszałek
Województwa Małopolskiego

Łukasz Smółka

- b) świadczenia w zakresie chirurgii szczękowo – twarzowej,
 - c) świadczenia w zakresie dermatologii i wenerologii,
 - d) świadczenia w zakresie ginekologii i położnictwa,
 - e) świadczenia w zakresie hematologii,
 - f) świadczenia w zakresie kardiologii,
 - g) świadczenia w zakresie logopedii,
 - h) świadczenia w zakresie chirurgii plastycznej (w tym w zakresie leczenia oparzeń),
 - h¹) świadczenia w zakresie chirurgii plastycznej dzieci (w tym w zakresie leczenia oparzeń),
 - i) świadczenia w zakresie neonatologii,
 - j) świadczenia w zakresie neurologii (w tym w zakresie stwardnienia rozsianego),
 - k) świadczenia w zakresie okulistyki,
 - l) świadczenia w zakresie onkologii klinicznej,
 - m) świadczenia w zakresie ortopedii i traumatologii narządu ruchu (w tym w zakresie neuroortopedii),
 - n) świadczenia w zakresie otolaryngologii,
 - o) świadczenia w zakresie neonatologii,
 - p) świadczenia w zakresie proktologii,
 - q) (wykreślony)
 - r) świadczenia w zakresie leczenia bólu,
 - s) świadczenia w zakresie urologii,
 - t) świadczenia w zakresie radioterapii onkologicznej,
 - u) świadczenia w zakresie chirurgii onkologicznej,
 - v) świadczenia w zakresie ginekologii onkologicznej,
 - w) (wykreślony),
 - x) (wykreślony),
 - y) świadczenia w zakresie medycyny paliatywnej;
- 3) chemioterapia w trybie ambulatoryjnym;
- 4) rehabilitacja lecznicza:
- a) fizjoterapia ambulatoryjna,
 - b) lekarska ambulatoryjna opieka rehabilitacyjna,
 - c) rehabilitacja ambulatoryjna i domowa, dzienna;
- 5) programy profilaktyczne;
- 6) opieka psychiatryczna i leczenie uzależnień:
- a) świadczenia zdrowia psychicznego dla dorosłych,
 - b) leczenie uzależnień (w tym program leczenia substytucyjnego),
 - c) zespół leczenia środowiskowego,
 - d) zespół leczenia środowiskowego dla dzieci i młodzieży;
- 7) (wykreślony);
- 8) szkoła rodzenia;
- 9) diagnostyka laboratoryjna i obrazowa;
- 10) świadczenia odrębnie kontraktowane:
- a) terapia hiperbaryczna.
- 11) (wykreślony)

ROZDZIAŁ III ORGANY AMBULATORIUM

Marszałek
Województwa Małopolskiego
Łukasz Smółka

§ 12.

1. Ambulatorium nie posiada zdolności prawnej. Ambulatorium kieruje Zarząd Spółki i reprezentuje go na zewnątrz.

2. Za Ambulatorium czynności w sprawach z zakresu prawa pracy dokonuje Zarząd Spółki albo inna wyznaczona do tego osoba.

§ 13.

Zarząd Spółki wykonuje swoje zadania przy pomocy Dyrektora ds. Lecznictwa, Dyrektora ds. Pielęgniarstwa i Jakości oraz Kierowników medycznych komórek organizacyjnych.

§ 14.

Zarząd Spółki odpowiada za zapewnienie udzielania przez Ambulatorium świadczeń zdrowotnych wyłącznie przez osoby o odpowiednich kwalifikacjach zawodowych oraz spełniające wymagania zdrowotne określone we właściwych przepisach.

ROZDZIAŁ IV STRUKTURA ORGANIZACYJNA AMBULATORIUM

§ 15.

W skład Ambulatorium wchodzi następujące jednostki i komórki organizacyjne:

1. Zespół Przyszpitalnych Poradni Specjalistycznych, w skład którego wchodzi:

- a) Poradnia Chirurgii Ogólnej,
- b) Poradnia Chirurgii Szczękowo-Twarzowej,
- c) Poradnia Dermatologiczna,
- d) (wykreślony),
- e) Poradnia Hematologiczna,
- f) Poradnia Kardiologiczna i Chorób Wewnętrznych,
- g) Poradnia Logopedyczna,
- h) (wykreślony),
- i) (wykreślony),
- j) Poradnia Neurologiczna,
- k) Poradnia Okulistyczna,
- l) Poradnia Onkologii Klinicznej,
- m) (wykreślony),
- n) Poradnia Ortopedii i Traumatologii Narządu Ruchu,
- o) Poradnia Otolaryngologiczna,
- p) Poradnia Proktologiczna,
- q) (wykreślony)
- r) Poradnia Urologiczna,
- s) Poradnia Leczenia Bólu,
- t) Poradnia Stwardnienia Rozsianego,
- u) (wykreślony),
- v) Poradnia Radioterapii,
- w) Poradnia Żywieniowa,
- x) Poradnia Chirurgii Onkologicznej,
- y) (wykreślony),
- z) (wykreślony),
- aa) (wykreślony),
- bb) (wykreślony),
- cc) Poradnia Medycyny Paliatywnej.
- dd) Poradnia Psychologiczna

1a. (wykreślony)

1b. (wykreślony)

2. Podstawowa Opieka Zdrowotna, w skład której wchodzi:

Marszałek
Województwa Małopolskiego
Łukasz Smółka

- a) Poradnia Lekarza POZ,
- b) Poradnia Pielęgniarki Środowiskowej Rodzinnej,
- c) Poradnia Położnej POZ,
- d) Nocna i Świąteczna Opieka Zdrowotna.

2a. (wykreślony)

3. Zakłady i Pracownie badań diagnostycznych, w skład których wchodzi:

- 1) Zakład Diagnostyki Laboratoryjnej:
 - a) Pracownia Analityki,
 - b) Pracownia Mikrobiologii,
 - c) Pracownia Cytogenetyki i Biologii Molekularnej;
- 2) Pracownia Echokardiografii;
- 3) Pracownia Elektrofizjologii;
- 4) Zakład Diagnostyki Obrazowej,
 - a) Pracownia USG,
 - b) Pracownia Tomografii Komputerowej,
 - c) (wykreślony)
 - d) Pracownia Rentgenodiagnostyki Ogólnej,
 - e) Pracownia Rezonansu Magnetycznego;
- 5) Zakład Radioterapii;
- 6) Zakład Brachyterapii.

4. Centrum Rehabilitacji – leczenie ambulatoryjne, w skład którego wchodzi:

- 1) Zakład Rehabilitacji,
 - a) Pracownia Krioterapii;
- 2) Małopolskie Centrum Rehabilitacji Ręki;
- 3) Poradnia Rehabilitacyjna;
- 4) Oddział Rehabilitacji Diennej dla Pacjentów ze Stwardnieniem Rozsianym oraz po Alloplastyce Stawu Kolanowego i Biodrowego;
- 5) Zespół Rehabilitacji Domowej;
- 6) Oddział Rehabilitacji Diennej dla PacjenteK po Mastektomii
Oddział Rehabilitacji Neurologicznej z Pododdziałem Rehabilitacji Ogólnoustrojowej - stanowi integralną część Centrum zlokalizowaną w Szpitalu Specjalistycznym im. Ludwika Rydygiera w Krakowie - leczenie szpitalne,
Pododdział Rehabilitacji Ogólnoustrojowej - stanowi integralną część Centrum zlokalizowaną w Szpitalu Specjalistycznym im. Ludwika Rydygiera w Krakowie - leczenie szpitalne.

5. Centrum Zdrowia Psychicznego – leczenie ambulatoryjne, w skład którego wchodzi:

- 1) Poradnia Leczenia Uzależnień;
- 2) Poradnia Zdrowia Psychicznego;
- 3) Zespół Leczenia Środowiskowego;
Oddział Psychiatrii – stanowi integralną część Centrum zlokalizowaną w Szpitalu Specjalistycznym im. Ludwika Rydygiera w Krakowie – leczenie szpitalne,
Izba Przyjęć Psychiatryczna – stanowi integralną część Centrum zlokalizowaną w Szpitalu Specjalistycznym im. Ludwika Rydygiera w Krakowie – leczenie szpitalne,
Oddział Dzienny Psychiatryczny – stanowi integralną część Centrum zlokalizowaną w Szpitalu Specjalistycznym im. Ludwika Rydygiera w Krakowie – leczenie szpitalne;
- 4) Poradnia Zdrowia Psychicznego dla Dzieci i Młodzieży;
- 5) Zespół Leczenia Środowiskowego dla Dzieci i Młodzieży;
- 6) Poradnia Psychologiczna dla Dzieci i Młodzieży
Oddział Dzienny Psychiatryczny dla Dzieci i Młodzieży – stanowi integralną część Centrum zlokalizowaną w Szpitalu Specjalistycznym im. Ludwika Rydygiera w Krakowie – leczenie szpitalne.

Marszałek
Województwa Małopolskiego

Łukasz Smółka

6. Małopolskie Centrum Oparzeniowo – Plastyczne, Replantacji Kończyn z Ośrodkiem Terapii Hiperbarycznej – lecznictwo ambulatoryjne, w skład którego wchodzi:
 - 1) Poradnia Chirurgii Plastycznej, Leczenia Oparzeń i Ran Przewlekłych;
 - 2) Poradnia Chirurgii Plastycznej i Oparzeń Dzieci;
 - 3) Ośrodek Terapii Hiperbarycznej;
Oddział Chirurgii Plastycznej, Rekonstrukcyjnej i Oparzeń - stanowi integralną część Centrum zlokalizowaną w Szpitalu Specjalistycznym im. Ludwika Rydygiera w Krakowie - lecznictwo szpitalne,
Oddział Chirurgii Plastycznej i Oparzeń Dzieci - stanowi integralną część Centrum zlokalizowaną w Szpitalu Specjalistycznym im. Ludwika Rydygiera w Krakowie - lecznictwo szpitalne.
7. Małopolskie Centrum Macierzyństwa i Medycyny Kobiet – lecznictwo ambulatoryjne, w skład którego wchodzi:
 - 1) Poradnia Ginekologiczno– Położnicza;
 - 2) Poradnia Ginekologii Onkologicznej;
 - 3) Poradnia Neonatologiczna;
 - 4) (wykreślony)
 - 5) Szkoła Rodzenia;
Oddział Ginekologii i Położnictwa z Ginekologią Onkologiczną - stanowi integralną część Centrum, zlokalizowany w Szpitalu Specjalistycznym im. Ludwika Rydygiera w Krakowie - lecznictwo szpitalne,
Oddział Neonatologii - stanowi integralną część Centrum, zlokalizowany w Szpitalu Specjalistycznym im. Ludwika Rydygiera w Krakowie - lecznictwo szpitalne.
8. Ośrodek Diagnostyki i Leczenia Chorób Piersi, w skład którego wchodzi:
 - 1) Poradnia Diagnostyki i Leczenia Chorób Piersi
 - 2) Pracownia Mammografii
 - 3) Pracownia USG Piersi
9. W celu usprawnienia funkcjonowania działalności podstawowej Ambulatorium Zarząd Spółki może tworzyć w drodze zarządzenia samodzielne stanowiska pracy.

§ 16.

Schemat organizacyjny Ambulatorium określa Załącznik do Statutu.

§ 17.

Ambulatorium tworzy, przekształca i likwiduje Zgromadzenie Wspólników Spółki. Zgromadzenie Wspólników nadaje też Ambulatorium statut.

§ 18.

Sprawy dotyczące sposobu i warunków udzielania świadczeń zdrowotnych przez Szpital określa Regulamin organizacyjny ustalony przez Zarząd Spółki.

ROZDZIAŁ V GOSPODARKA FINANSOWA AMBULATORIUM

§ 19.

Ambulatorium prowadzi gospodarkę finansową w ramach działalności Spółki i osobowości prawnej Spółki.

§ 20.

Podstawą gospodarki Ambulatorium jest roczny plan finansowy i inwestycyjny Spółki opracowany przez Zarząd Spółki i zatwierdzany przez właściwe organy Spółki.

Marszałek
Województwa Małopolskiego

Łukasz Smółka

§ 21.

1. Ambulatorium udziela świadczeń zdrowotnych odpłatnie, za częściową odpłatnością i nieodpłatnie.
2. Ambulatorium udziela świadczeń zdrowotnych ze środków publicznych na podstawie umów z Narodowym Funduszem Zdrowia i innymi dysponentami środków publicznych.

ROZDZIAŁ VI POSTANOWIENIA KOŃCOWE

§ 22.

W sprawach nieuregulowanych treścią niniejszego Statutu zastosowanie mają przepisy obowiązującego prawa, w tym w szczególności przepisy ustawy z dnia 15 kwietnia 2011 roku o działalności leczniczej oraz przepisy wydane na jej podstawie, a także postanowienia Aktu założycielskiego Spółki Szpital Specjalistyczny im. Ludwika Rydygiera w Krakowie sp. z o.o.

§ 23.

Zmiany Statutu następują w formie i trybie przewidzianym dla jego nadania.

§ 24.

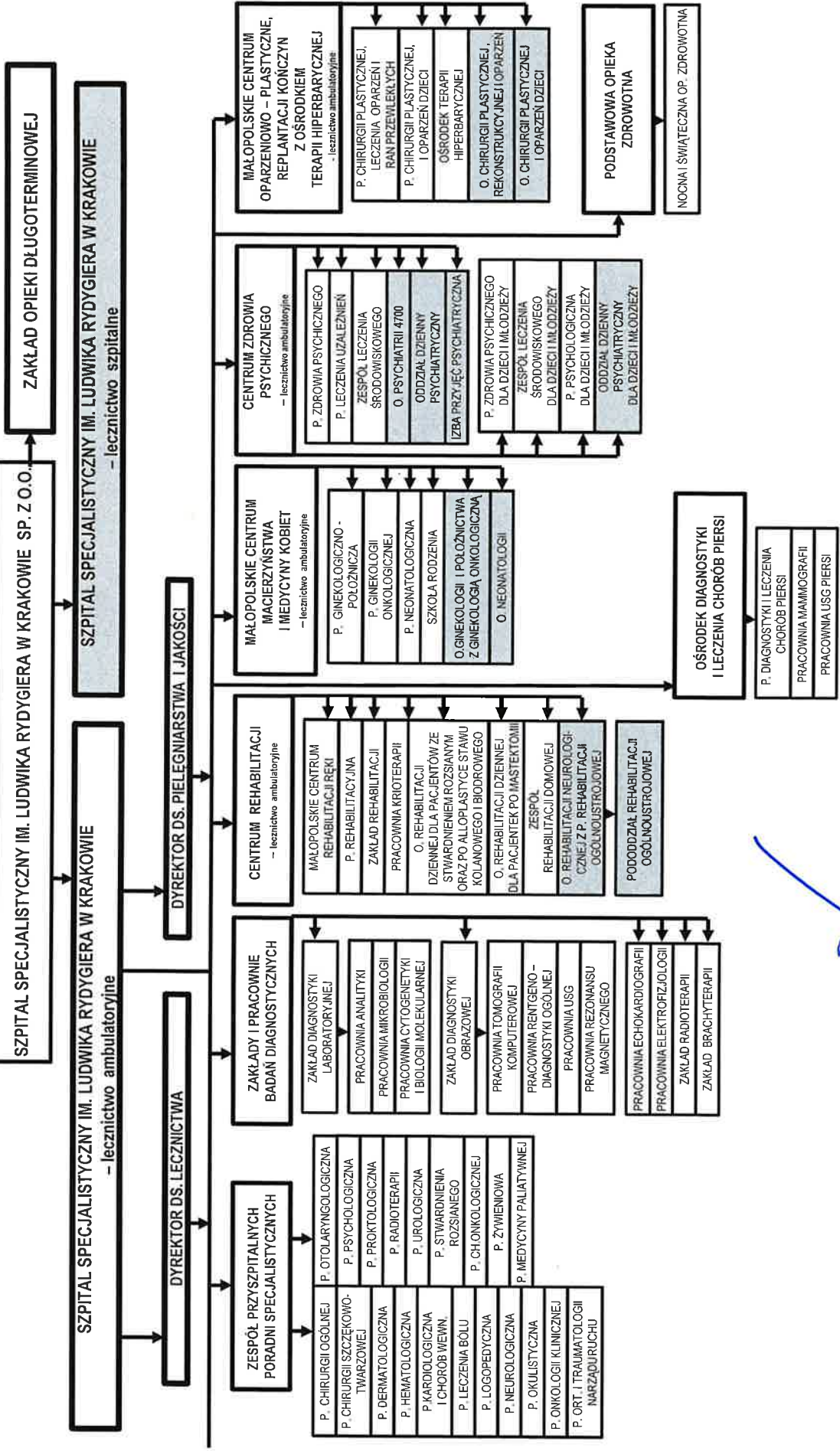
Niniejszy Statut wchodzi w życie z dniem podjęcia przez Zgromadzenie Wspólników uchwały o jego nadaniu.

Marszałek
Województwa Małopolskiego
Łukasz Smółka



ZGROMADZENIE WSPÓLNIKÓW
RADA NADZORCZA
ZARZĄD SPÓŁKI – PREZES ZARZĄDU

Załącznik nr 1 do Statutu w brzmieniu określonym w załączniku do Uchwały nr 3/III/2024 z dnia 25 lipca 2024 r. Nadzwyczajnego Zgromadzenia Wspólników Szpitala Specjalistycznego im. Ludwika Rydygiera w Krakowie sp. z o.o.



Marszałek
Województwa Małopolskiego
Łukasz Smółka

SCHEMAT ORGANIZACYJNY
SZPITALA SPECJALISTYCZNEGO
IM. LUDWIKA RYDYGIERA W KRAKOWIE - LECZNICTWO AMBULATORYJNE